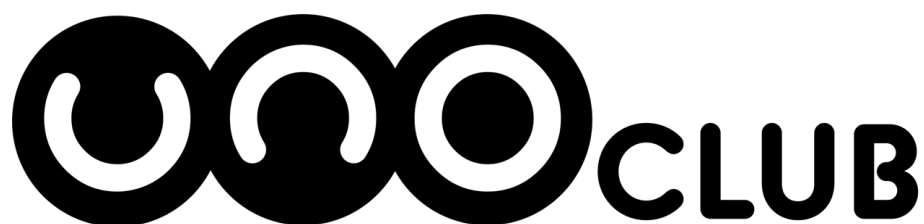


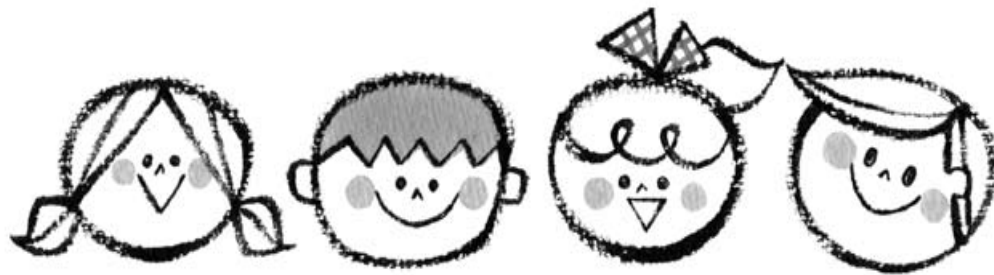
# 2024年度うのクラブ

## ガイドブック



### ～放課後児童クラブとは～

共働き・母子・父子家庭の子ども達には、親が働いて家庭にいない間、子ども達のことをしっかりと受け止め、一緒に生活する大人の援助と、毎日安心して生活できる場所が必要です。放課後児童クラブは、父母たちの「安心して働きたい」「子どもが安全で健康に育ててほしい」という願いから生まれました。



## 目次

1	うのクラブで大切にしていること .....	- 1 -
2	うのクラブの方針 .....	- 2 -
	(ア) 放課後、安心して過ごすことができる生活の場	
	(イ) やりたいことを自分達で作りに上げていく楽しい遊びの場	
	(ウ) いろいろな人とのかかわりの中で自己肯定感を養う場	
3	運営内容 .....	- 3 -
	(ア) ご利用できる方	
	(イ) 施設	
	(ウ) 保育内容	
	(エ) 開所日時	
	(オ) 閉所日	
	(カ) 登所停止	
	(キ) 在籍児童とグループ編成	
4	保護者負担金 .....	- 8 -
	(ア) 保育料	
	(イ) おやつ代	
	(ウ) 保険料（全児童対象）	
	(エ) お支払いについて	
	(オ) 保育料の減免	
	(カ) 保育料滞納	
5	申込み .....	- 11 -
	(ア) 通年利用以外の保育	
	(イ) 保育料減免	
6	クラブの生活 .....	- 12 -
	(ア) 「遊び」を大切にしています。	
	(イ) 子ども同士のトラブルへの対応	
	(ウ) 子どもたちの合言葉	
	(エ) 宿題	
	(オ) おやつ	
	(カ) クラブの日程	

7 お迎えについて .....	- 14 -
(ア) お引き渡し	
(イ) 駐車について	
8 出欠連絡について .....	- 16 -
(ア) 「SMILE-3」での連絡	
(イ) 電話連絡	
9 発熱、ケガ等への対応 .....	- 17 -
(ア) 発熱	
(イ) ケガ	
(ウ) 体調不良を訴えた時	
(エ) 緊急を要すると判断した場合	
(オ) 怪我等でのリーダーによる病院搬送	
10 傷害保険(スポーツ安全保険への加入) .....	- 18 -
11 退所 .....	- 18 -
12 お問い合わせ .....	- 18 -
(ア) その他のご相談窓口	
13 保護者の方に大切なお願い .....	- 19 -
14 ホームページのご案内 .....	- 20 -

## ～うのクラブで

# 豊かな放課後の生活を～

### 1 うのクラブで大切にしていること

「子どもが放課後をどのように過ごすか」は、子どもの成長過程においてとても重要な事です。児童期における豊かな放課後は、身体の成長だけでなく、心の成長にも大きく影響があると考えられるからです。

私たちは子ども達にとって、

- ◆ 安心して過ごしながら、主体的に生活できる力を身につける場。
- ◆ 異年齢の子ども同士の関わり合いで、お互いを認め合い助け合いながら心を通わせ成長し合える場。

となるように、一時的な預かりの場ではなく、継続した生活の場でありたいと考えています。自立に向けて応援し、保護者の皆様とお子様の成長を一緒に喜びたいと願っています。



## 2 うのクラブの方針

### (ア) 放課後、安心して過ごすことができる生活の場

学校からうのクラブに帰って来た子ども達は、「ただいま」と言って入ります。私たちは、「おかえり」と言って迎えます。それぞれの子どもが、学校で過ごしたいろいろなことを抱えて帰ってくる大切な瞬間です。それぞれが、今日の日をどのように過ごすのか、表情を見て気持ちを汲み、言葉をかけ、共に遊び、心を通わせながら、子ども達一人一人にとって居心地の良い場所であり続けるために力を注ぎます。

### (イ) やりたいことを自分達で作りに上げていく楽しい遊びの場

いろいろな遊びを経験することや、日の光をしっかりと浴びながら過ごすことは、感覚を養い、身体機能の発達をバランスよく育てていくことができます。そして、「明日も一緒に遊ぼうね」と明日につながる喜びや、友達と共感する喜びは、遊びから得られ、この喜びは大人になっても忘れられない宝物です。異年齢の関わりで教え合う経験、昔遊びや手芸など新しい体験、様々な遊びから、子どもの笑顔が見られた時、私たちも笑顔になります。子ども達のキラキラした笑顔を大切にしておきたいことを目指します。

### (ウ) いろいろな人とのかかわりの中で自己肯定感を養う場

うのクラブの支援員は、「先生」ではなく、「リーダー」と呼びます。子ども達に、学校とは違う場であることを感じてもらい、共に喜び、達成感を分かち合い、心に寄り添い、課題を一緒に考え解決に導く、子ども集団のリーダー的存在、パートナーでありたいと願っているからです。

うのクラブで過ごす時、年上の友達、年下の友達、いろいろな年齢のリーダーと関わり、認め合い、共感しあうことができます。共に過ごす中で、一人ひとりの自己肯定感を養う場となるように、真剣に追求したいと考えています。

### 3 運営内容

#### (ア) ご利用できる方

保護者が労働、求職中、妊娠・出産、疾病や介護、災害、看護、障害などの事情により、放課後家庭保育が難しい家庭の子どもが利用できます。  
ご不明な点があればお気軽にお尋ねください。

#### (イ) 施設

- ① 西広場施設(グループ名あか・あお・きいろ)
- ② 三角広場施設(グループ名しろ・みどり・高学年)



## (ウ) 保育内容

### ① 通年利用保育

- (1) 年間を通して毎月利用すること。
- (2) ご利用日は
  - 学校授業日の放課後。
  - 入学式、卒業式、振替休業日など日曜祝日以外の学校休業日。
  - 給食のない学校授業日（お弁当をお持ちください）。
  - 長期学校休業日（夏休み、冬休み、春休み）



### ② 時間外保育（西広場施設「あか」「あお」）

- (1) 夜の時間外保育（18時から19時）は通年利用できます。
- (2) 朝の時間外保育（8時から8時30分）は長期学校休業日（春・夏・冬休み）のみ利用できます。
- (3) 上記(1)(2)は西広場施設（あか、あおの部屋）で行います。
- (4) ご利用には申し込みが必要です。

（P11 「5 通年利用以外の保育料と減免の申込み」より（ア）通年利用以外の保育のQRコードを読み取り申し込みください）

- ご家庭の事情やお仕事の都合、交通状況等によりクラブへの出席（以下「登所」という）やお迎えが開所時間外となる場合は、岡山市「ファミリーサポートセンター」のご利用をお願いします。

### ③ 土曜保育（祝祭日以外の土曜）

- (1) 保育を行う施設は西広場施設（あか、あおの部屋）です。
  - ご利用当日は直接西広場施設にお越してください。
  - 小学校授業日は授業終了後からご利用できます。  
持ち物：お弁当、水筒
- (2) 10月から3月までの月に一度操山で保育を行います。日程、行程等は該当前月にお知らせをします。  
持ち物：お弁当、水筒、着替え

(3) ご利用には申し込みが必要です。

(P11 「5 通年利用以外の保育料と減免の申込み」より (ア) 通年利用以外の  
保育の QR コードを読み取り申し込みください)

- 朝・夜の時間外保育及びクラブからの帰宅（以下「降所」という）  
サポートは行なっておりません。
- 降所は、徒歩あるいはお迎えになります。



④ 期間限定利用保育（春・夏・冬休み）

◇ 対象児童

- 1 年以上通年利用した 4~6 年生（高学年）

◇ 利用できる日

- 夏休み等学校休業日/年間約 35 日間（1 日保育）
- 給食のない日/約 17 日間（12 時から 18 時）
- 土曜日（ご利用には申し込み及び別途料金が必要です）

！ 小学校の年間行事予定により多少の変更があります。

⑤ 降所サポート

4 月（主に 1 年生へのサポート）と 10 月中旬～2 月上旬（早い日暮れ）に  
かけ、各方面の集団が分かれる以下の箇所まで 17 時からの集団降所を  
サポートします。

- 西・東川原方面  
エディオン、IDEMITSU、ほっかほっか亭近くの「交差点」
- さい方面  
グランコートさい、ファミリーマート、両備バスさい停留所近くの「交差点」
- 原尾島方面  
原尾島食堂、原尾島交差点近くの「歩道橋」
- 浜方面  
長崎ちゃんめん、操山高校近くの「岡山中央署前交差点」



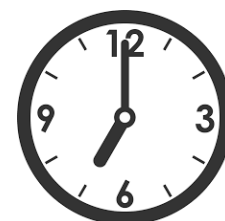
## (工) 開所日時

### ① 通年利用保育

- 学校授業日：授業終了後から 18 時
- 学校休業日：8 時 30 分から 18 時

### ② 時間外保育

- 夜の時間外保育は年間を通して 18 時～19 時  
朝の時間外保育は長期学校休業日（春・夏・冬休み）  
の 8 時から 8 時 30 分



### ③ 土曜日保育（18 時以降の保育は行っていません）

- 8 時 30 分から 18 時

- 17 時以降のご利用は、①・②・③ともにお迎えのできるご家庭に限ります。

## (才) 閉所日

(1) 日曜日、祝祭日、年末年始（12/29～1/3）お盆（8/13～8/15）

(2) 小学校が非常時（警報等）において「早期下校措置」をとった場合

！ 登校前に警報の発令はなかったが、その後警報が発令されたとき

(3) 小学校臨時休業の場合

！ 午前 6 時 30 分に岡山市に「各特別警報、暴風警報、大雪警報、暴風雪警報」のいずれかが発令されているとき

！ 午前 6 時 30 分に、中学校区地域内に「避難勧告・避難指示」が発令されているとき

！ 前日の午後 5 時から登校時刻の間に、岡山市中区に「震度 5 弱」以上の地震が発生したとき

(4) その他

- 運営委員長が必要と認める日

## (カ) 登所停止

小学校において学級閉鎖などの措置がとられた場合、該当クラスの児童は当日別室にて保育を行います。翌日から学級閉鎖解除（3日間程度）までは感染症の病原体拡散防止のためご利用できません。

## (キ) 在籍児童とグループ編成

(2023年4月参照)

学年別		グループ別		リーダー配置	
1年生	76名	1～3年生	あか	45名	3名
2年生	79名		あお	46名	3名
3年生	71名		きいろ	45名	3名
4年生	53名		みどり	45名	3名
5年生	41名		しろ	45名	3名
6年生	29名	4～6年生	高学年①	62名	3名
合計	349名		高学年②	61名	3名
		合計		349名	21名



## 4 保護者負担金

- 日割り月割り計算は行えません。
  - 利用期間(月額、年額)の途中で、入退所の場合でも原則利用期間(月・年額)の保護者負担金は必要です。

### (ア) 保育料

#### ① 通年利用料 (月額)

- 1年生から3年生(低学年) : 8,500円
- 4年生から6年生(高学年) : 6,500円



#### ② 時間外保育料

- 通年利用: 月額 2,500円 (朝の時間外保育も含む)
- 朝の利用: 年額 5,000円
- 単発利用: 日額 500円

#### ③ 土曜保育料

- 月 額 : 2,300円
- 単発利用 : 日額 1,000円

- 時間外保育(夕方)、土曜保育のお申し込みで、変更、ご相談等ありましたら主担当まで連絡をお願いします。

#### ④ 期間限定利用保育料 (年額)

- 19,500円

- 保育料はご利用月の振替日までに一括で振込をお願いします。分割ご希望の方はご事情に合わせ対応させていただきます。グループ担当までお知らせください。
- 夏休みのみ利用の場合でも同額の料金が必要です。

## (イ) おやつ代

- (1) 通 年 利 用 : 月 額 : 1,000 円
- (2) 土 曜 保 育 : 月 額 : 200 円
- (3) 期 間 限 定 利 用 : 年 額 : 2,000 円
- ご利用の有無は、月単位で変更が可能です。

## (ウ) 保険料（全児童対象）

- (1) スポーツ安全保険一人年額 : 800 円

## (エ) お支払いについて

- ① すべてゆうちょ銀行の「自動払込み」を利用します。
  - (1) 入所前に行う懇談見学会で受け取られた「自動払込利用申込書」へご記入後、最寄りのゆうちょ銀行に提出してください。
  - (2) 利用開始まで約一か月かかりますので早めの提出をお願いします。
- ② 引き落とし日
  - (1) ご利用月 20 日（祝祭日は後日）
- ③ 現金でのお支払いはお受けできません。



## (才) 保育料の減免

減免項目	必要書類	ご負担額
住民税非課税世帯	市民税・県民税証明書 ( <u>同一世帯全員分原本必要</u> )	利用料全額免除
ひとり親世帯	児童扶養手当証書	利用料金の3割負担
就学援助世帯	就学援助費認定兼支給決定通知書	利用料金の5割負担
兄弟姉妹利用世帯	なし	利用料金の9割負担

### ① ご利用について（毎年度申込が必要）

- おやつ代、保険料の減免はできません。
- 最も減免率の高いものを採用します。
- 複数の保育を利用する方は、おやつ代金を除いた全ての利用料金の合計から減免割合に乗じて算出します。

### ② ご利用例

例) ひとり親で就学援助世帯のお子さんが時間外保育を利用される場合。

#### (1) 減免なしの場合

通年利用 8,500 円 + 時間外保育 2,500 円 = ① 11,000 円

おやつ代 ② 1,000 円 (おやつ代に減免はできません)

① 11,000 円 + ② 1,000 円 = 月額合計 12,000 円

#### (2) 減免の採用（減免率の最も高いものを採用）

就学援助世帯（半額）よりも、ひとり親世帯（7割引）の減免率の方が高いのでひとり親世帯の減免を採用します。

#### (3) 減免（ひとり親世帯）採用の場合

通年利用と時間外保育料の月額合計 ① 11,000 円 × 0.7 = 7,700 円 (割引金額)

12,000 円 - 7,700 円 = 月額合計 4,300 円

## (カ) 保育料滞納

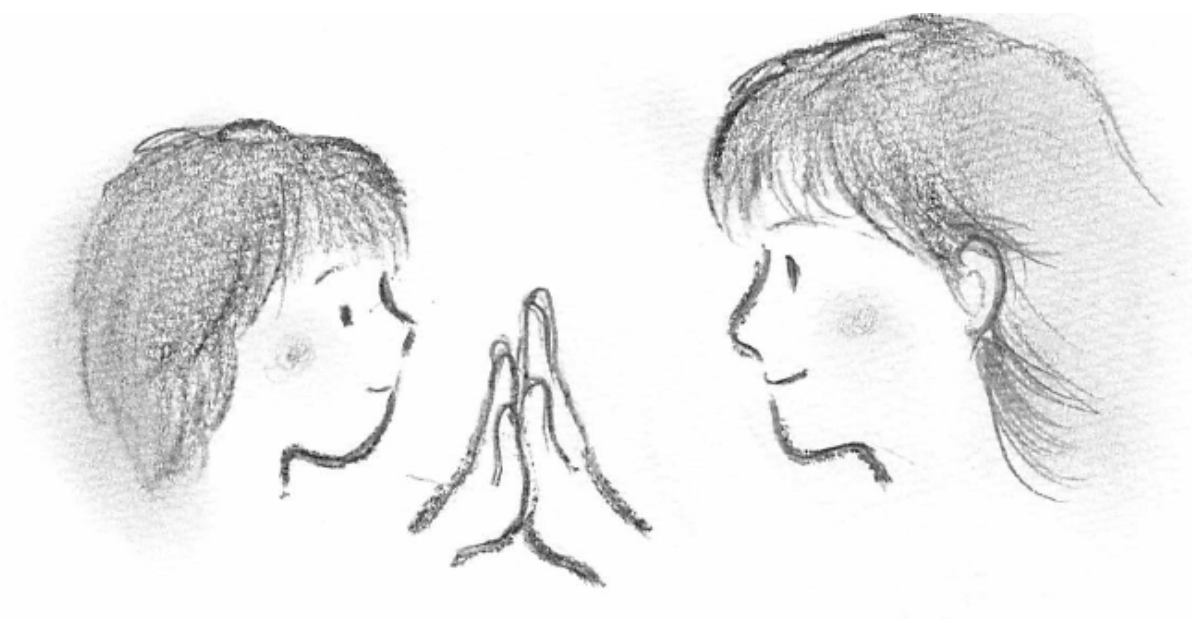
保育料の滞納が3ヶ月を超えた場合、また超える見込みがある場合、ご利用を中止させていただきます。お支払いの方法やご都合について調整が必要な場合はお早めにグループの担当リーダーまでお尋ねください。

## 5 申込み

通年利用以外の保育（時間外・土曜）をご希望の方、及び保育料の減免項目に該当の世帯の方は以下のQRコードからお申し込みください。

(ア) 通年利用以外の保育

(イ) 保育料減免



## 6 クラブの生活

### (ア) 「遊び」を大切にしています。

自由に、そして一人ひとりが主観的に遊べるようサポートします。

「遊び」で、夢中になったり、泣いたり、喜んだりした経験は心に刻まれます。その経験を通じて好奇心や協調性、想像力やチャレンジ精神などが身につき、自分自身や周りの世界をゆっくり理解しながら社会性が育まれます。「遊び」が子どもの成長に重要な役割を果たします。



### (イ) 子ども同士のトラブルへの対応

自分の言葉で「入～れ～て～!」「嫌だ!」「やりたい!」「やめて!」と相手に伝えることを応援します。言葉にならない時はリーダーが通訳者となり互いの気持ちをゆっくり確認し、心のモヤモヤがすっきりするまで寄り添います。

### (ウ) 子どもたちの合言葉

「自分がされて嫌なことは人にしない」「人が嫌がることもしない」

### (エ) 宿題

リーダーによる勉強の指導、補助は行いません。お子様のつまずきや学力を知る意味でも、持ち帰った宿題の確認をお願いします。

### (オ) おやつ

① 提供時間：16時30分頃

② アレルギーについて

詳細について「懇談・見学会」(2024年1月下旬予定)時にお伝えください。

## (カ) クラブの日程

### ① 学校授業日

時間	内容	備考
15:00	登所（5時限終わり）その後自由時間	小学校から下校
16:00	登所（6時限終わり）その後自由時間	小学校から下校
16:20	片付けをした後、おやつ、読み聞かせ等	おやつ（黙食）
16:40	帰りの会（帰り方の確認、今日の振り返り、確認事項、誕生日会など）	降所に向け落ち着く時間
16:50	各施設から門に移動	職員も配置移動
17:00	集団降所、迎え・延長の児童のみ利用可	方面別で各門に分かれ 徒歩で降所
18:00	通年利用終了	お迎えによる降所
19:00	時間外保育	別途料金が必要な保育

### ② 長期学校休業日等の一日保育

時間	内容	備考
8:00	登所（時間外保育）	
8:30	登所（通年利用）	
11:45 ～	昼食	学年またはグループごと
16:20	片付けをした後、おやつ、読み聞かせ等	おやつ（黙食）
16:40	帰りの会（帰り方の確認、今日の振り返り、確認事項、誕生日会など）	降所に向け落ち着く時間
16:50	各施設から門に移動	職員も配置移動
17:00	集団降所、迎え・延長の児童のみ利用可	方面別で各門に分かれ 徒歩で降所
18:00	通年利用終了	お迎えによる降所
19:00	時間外保育	別途料金が必要な保育



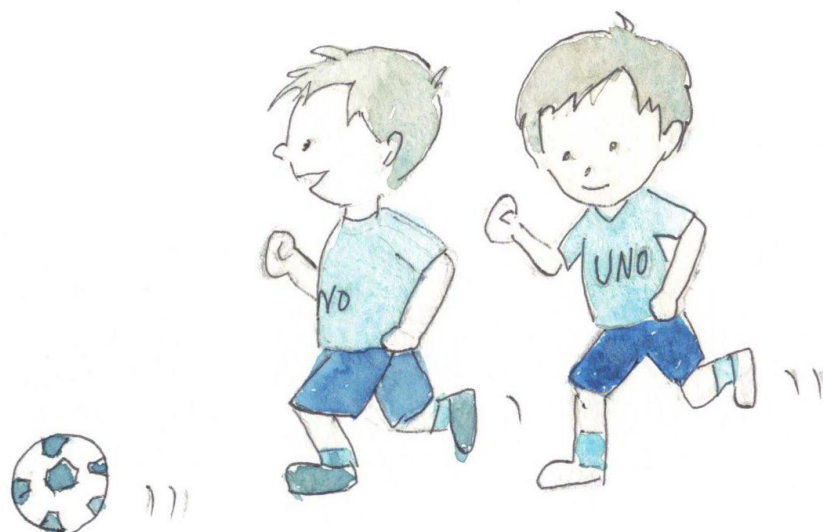
## 7 お迎えについて

### (ア) お引き渡し

- お子さんの在籍しているお部屋までお越してください。
- 防犯のため、日ごろお迎えに来られる方以外の場合、お子さまにあらかじめお伝えいただき、クラブにも事前にお知らせください。

#### お引き渡しに時間がかかります。

お声掛けいただき、お子さんと会われるまで、時間がかかります。遊んでいる内容や、片付け、忘れ物、持ち物の取り間違いなどがあるためです。お迎えに来られる際は、時間に余裕をもってお越してください。特に16時40分から17時の最も慌ただしい時間、インターホンの応答をお受けできない場合があります。お迎え時間の調整などゆとりのあるご利用をお願いします。



## (イ) 駐車について

！ 学校施設及び近隣の道路事情等含め、小学校より「お願い」として来校時は、自転車または徒歩でのお願いが  
出されています。子どもの安全と事故予防の観点からのお願いですが、お車をご利用される方は以下の点について十分ご理解いただきますようお願い致します。

- ① クラブ専用のスペースはありません。小学校の駐車場として職員、関係者の方が駐車されています。  
ご利用後は速やかに退出してください。
- ② 児童のみで駐車場への入場はできません。また他の保護者のご迷惑にならないよう迎え終えたお子さまは速やかに車内に移動をさせ、駐車場で保護者同士の会話等のご遠慮ください。
- ③ 北門及び近隣周辺は緊急車両往来の妨げになるため、駐停車禁止です。
- ④ 小学校近隣は7時30分から9時までの間、通行規制のある道路が複数あります。
- ⑤ 車道では子どもの往来があります。通行は最徐行でお願いします。

## 8 出欠連絡について

- 連絡は基本「Smile-3」をお使いください。
- 一日保育で出席が9時を過ぎる場合はご連絡ください。
- 出欠連絡の際は、選択した日にちの予定のみ記入してください。  
(一か月後の予定まで、アプリでご連絡いただけます。)
- 学校のお休み、または早退などの場合クラブにも連絡をお願いします。
- お子さまからの伝言連絡は事故防止のためお受けできません。

### (ア) 「Smile-3」での連絡



- 通常授業日：13時30分まで（給食のある放課後保育）  
 記入例1：子どもが一人で歩いて帰る場合  
 【対象日付】2024/04/01、【出欠連絡】その他、【備考】16時歩き  
  
 記入例2：保護者の方がお迎えに来られる場合  
 【対象日付】2024/04/02、【出欠連絡】その他、【備考】16時迎え

### (イ) 電話連絡

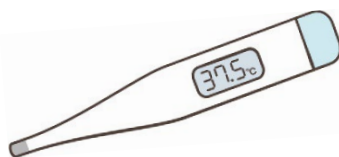
- 通常授業日：13時30分以降、急な変更や緊急の場合など
- 保育中（15時～17時30分）のお電話は極力お控えください。  
特に16時40分から17時の最も慌ただしい時間、電話をお受けできない場合があります。緊急時を除き急な変更等お控えいただき、ゆとりのある計画的なご利用をお願いします。



## 9 発熱、ケガ等への対応

クラブ登所前にお子様の体調の変化、様子などお気づきの点がありましたら、必ず事前にお知らせください。事前にご連絡いただくと、スムーズな対応ができますので、よろしくお願いいたします。

### (ア) 発熱



#### ① 37.5°C以上の場合

保護者に連絡します。なるべく早いお迎えをお願いします。

#### ② 37.5°C未満の場合

安静に過ごし経過を見ます。本人の体調によっては保護者に連絡し指示を仰ぐ場合があります。

### (イ) ケガ

#### ① 首から下

##### (1) 擦り傷

流水でよく洗い流し洗浄し、必要であれば絆創膏を貼ります。

##### (2) 打撲

患部を保冷剤などで冷やします。

##### (3) その他

経過観察中に腫れや皮膚の変色が起きた場合や、多量の出血、激しい痛みが見られる場合は保護者の方に連絡します。

#### ② 首から上（顔、頭など）

怪我の内容に関わらず応急処置後、その後の判断が必要な場合、保護者に状況を説明し指示を仰ぎます。経過が良い場合は、降所後怪我の報告を行います。

### (ウ) 体調不良を訴えた時

経過を見ながら必要であれば保護者の方に連絡、相談します。

## (工) 緊急を要すると判断した場合

緊急連絡先①～③の順に連絡し、救急車の利用有無、病院の指定、治療方法の指示等の確認を行います。同時に小学校の養護教諭とも連携し怪我の程度により救急車の要請及び病院への搬送を行います。

## (オ) 怪我等でのリーダーによる病院搬送

子どもの怪我等、病院での早急な治療が必要な場合、保護者に連絡の上、事故防止及び安全確保のためタクシー搬送します。費用は後日保護者負担となります。

## 10 傷害保険（スポーツ安全保険への加入）

クラブご利用中はもちろんご自宅との往来（登所、降所）も補償の対象になります。お怪我をされた際は医療機関での受診前後、グループ担当にご連絡ください。

## 11 退所

退所をご希望の場合、グループ担当にお知らせの上、Smile-3 アプリのバナーに掲載してある「退所フォーム」へ記入をお願いします。  
年度途中の場合、ご利用月までの精算をします。  
特段の事情を除き、退所後の再入所はできません。

## 12 お問い合わせ

クラブのご利用、運営またお子様のことでご相談がある場合は、Smile-3 より各グループ担当（新年度お知らせします）までお尋ねください。確認後、こちらからご連絡させていただきます。

### (ア) 其他のご相談窓口

グループ担当者以外とお話されたい場合、以下の窓口を設けております。  
お気軽にお尋ねください。

- ① 担当者連絡先 山口（ぐっさんL）080-8985-0378

受付時間 11:30 から 15:00、18:00 から 19:00

## 13 保護者の方に大切なお願い

お子様をお預かりする上でとても重要なことです。

申込内容の変更

申込フォームの内容に変更（転職、引っ越し）があった場合、グループ担当までご連絡ください。



登所、降所の確認（通学路）

ご利用前にお子様と通学路内での通所ルートの把握をお願いします。横断歩道等、交差点の渡る順序、危険箇所なども一緒に確認し、子どもが一人で通所できるようにしてください。子どもは同じ道でも行きと帰りでは違う道のように感じ、時間帯や季節によっても状況が違います。何度も歩いてみましょう。



持ち物への記名

ほぼ毎日名前のない落とし物があり困っています。クラブで拾得した落とし物を右のQRコードからご確認いただけます。お心当たりのある方はグループ担当までお知らせください。



# 14 ホームページのご案内



HOME   大切にしていること   うのクラブについて   入所のご案内   お問い合わせ   メンバー



<https://unoclub.net/>

# メモ

## 放課後児童うのクラブ

住 所：岡山市中区原尾島1-9-1  
クラブ代表：086-959-4665  
クラブ携帯：080-8985-0388  
E-mail：unoclub2650@gmail.com